

МБУК «Анапская ЦБС»  
Детско-юношеская библиотека-филиал № 1  
имени В.И. Лихоносова

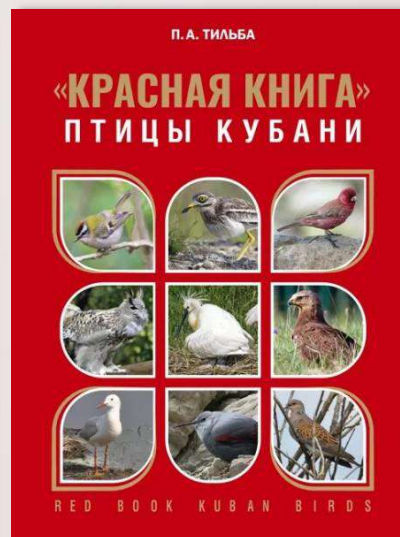
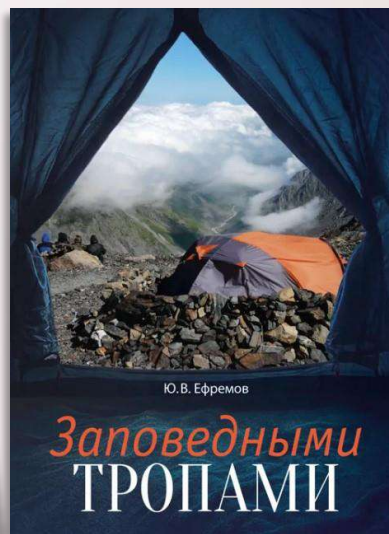
презентация книг

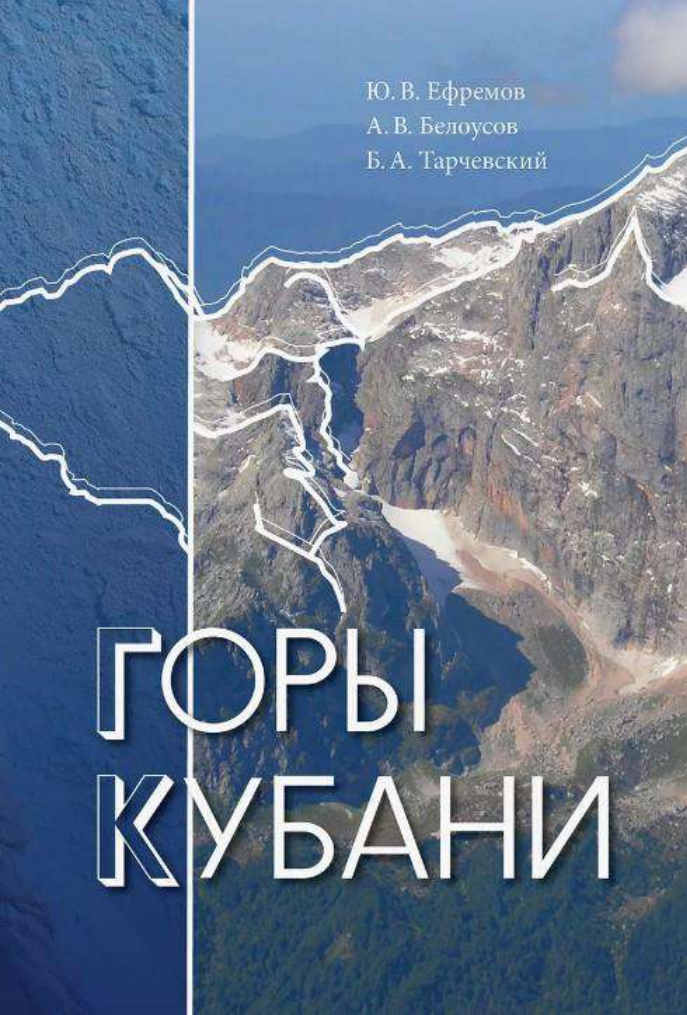
**«НОВИНКИ ЦЕНТРА КРАЕВЕДЕНИЯ»**



Анапа, 2024

**ПРЕДЛАГАЕМ ВАМ ПОЗНАКОМИТЬСЯ С  
НЕДАВНО ПОСТУПИВШИМИ В ЦЕНТР  
КРАЕВЕДЕНИЯ ИЗДАНИЯМИ, ПОСВЯЩЁННЫМИ  
ИСТОРИИ И ПРИРОДЕ НАШЕГО РЕГИОНА.**



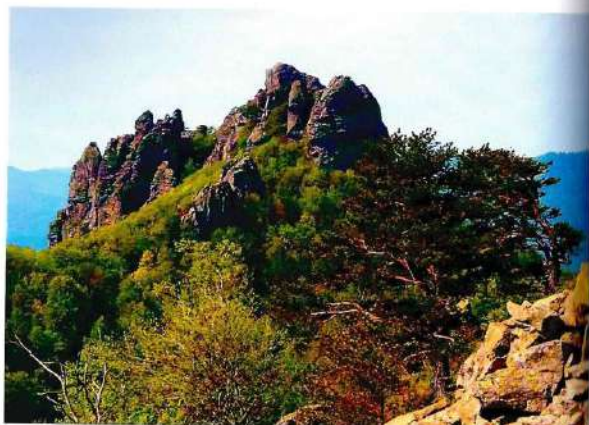


Ю. В. Ефремов  
А. В. Белоусов  
Б. А. Тарчевский

# ГОРЫ КУБАНИ

Ефремов, Ю.В. Горы Кубани / Ю.В. Ефремов, А.В. Белоусов, Б.А. Тарчевский. – Краснодар: Традиция, 2024. – 290 с.: ил.

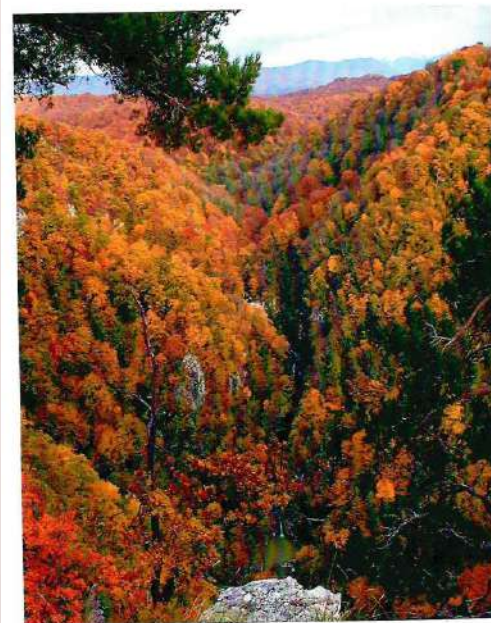
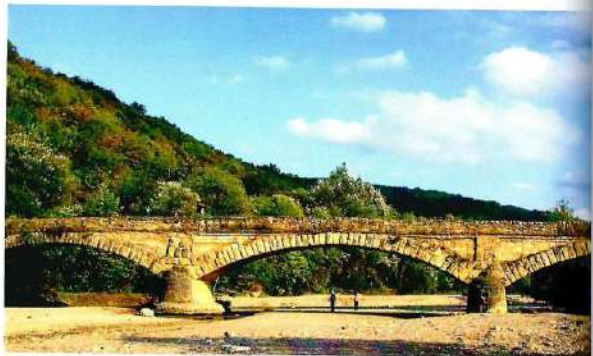
В монографии рассказывается о горах Краснодарского края и Республики Адыгея, включающих Северо-Западный Кавказ и частично Западный Кавказ на основе материалов полевых исследований и других литературных источников. Детально рассматривается рельеф, геологическое строение, климат, реки, озёра и горные ландшафты. Особое внимание уделено описанию хребтов, горных массивов, перевалов, внутригорных котловин, опасным природным процессам. Анализируются элементы климата и современное оледенение. Уточнена и дополнена ранее существующая орографическая схема рассматриваемого региона.



Гора Индик



Озеро Кардывач, расположенное в истоках реки Мзымта, особенно красиво осенью



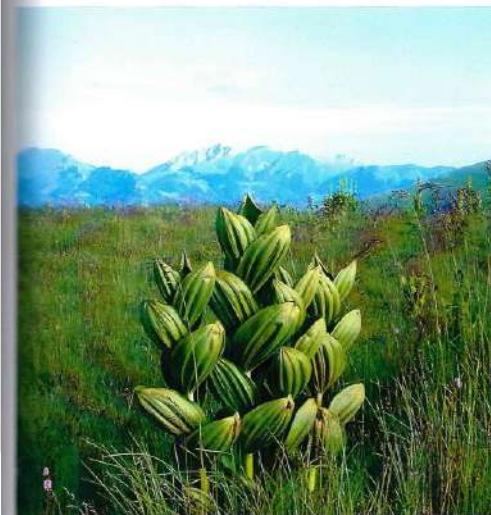
Агурское ущелье в красках золотой осени



Горностай – один из обитателей берегов лесных озер



На Западном Кавказе повсеместно распространен кавказский тур (тур Северцова)



Чемерица Лобеля – растение гигантское, красивое, но ядовитое для крупного рогатого скота. Распространено преимущественно на высокогорных пастбищах



Ефремов, Ю.В. заповедными тропами / Ю.В. Ефремов. – Краснодар: Традиция, 2024. – 264 с.: ил.

Эта книга об увлекательных путешествиях автора, побывавшего на шести континентах нашей планеты, ходившего по всем океанам и десяткам морей. Он посвятил свою жизнь исследованию горных регионов Кавказа, Камчатки, Гималаев, Каракорума, Тибета, Урала, Памира, Алтая, Передней Азии, изучал ледники и берега Антарктиды. Многие годы работал в сложных природных условиях, выполняя трудные и опасные исследования. Благодаря профессиональной подготовке, умению правильно оценивать сложившуюся ситуацию отважный исследователь находил правильный выход из опасных условий и избегал несчастных случаев и травм. В книге уделено особое внимание участникам многочисленных путешествий и экспедиций, верных спутников автора, которые делили с ним трудности и невзгоды полевой жизни.



Гора Ганченко (в системе Лангтанг Гимала) –  
типичный пример альпийских гор

и красоте и стараются дотянуться до неба. Далеко не каждой вершине удаётся взметнуться на семитысячную высоту. И только две из них – Лангтанг Лирунг и Лангтанг Ри – могут считаться чемпионами Лангтангского горного района. Другие горные собраты пониже ростом, всего 5000–6700 м, зато некоторые из них могут выступать на конкурсе красоты. Всегда заснеженная Ганченко (6889 м), похожая на гигантскую ребристую лопату, является одной из самых красивых вершин Гималаев. Её красоту подчёркивают кучевые облака, постоянно образующиеся на её скальном плече. Облачная феерия придаёт эстетическую привлекательность горным вершинам. К вечеру глубокая долина Лангтанга тонет в облаках. Выше них – сонм горных пиков, которые искрятся и играют на солнце, словно дорогие жемчужины.

Гора Лангтанг Лирунг с растаявшим долинным ледником –



Старый дворец королевы, построенный на искусственном острове  
в центре Непала

«Чем-то зовущим, неукротимо влекущим наполняется дух человеческий, – замечает Николай Константинович Рерих, – когда он, преодолевая все трудности, всходит к этим вершинам. И сами трудности, порою очень опасные, становятся лишь нужнейшими и желаннейшими ступенями, делаются только преодолениями земных условностей. Все опасные бамбуковые переходы через гремящие горные потоки, все скользкие ступени вековых ледников над гибельными пропастями, все неизбежные спуски перед следующими подъёмами, и вихрь, и голод, и жар преодолеваются там, где полна чаша находжений».

К вечеру плотная завеса облаков укутала горы, стало как-то уютно и обыденно серо. Пора спускаться вниз и возвращаться обратно по знакомой нам тропе к Сьябро Беси – крупному населённому пункту, от которого можно утром уехать в Катманду.



Красная крепость в Дели

Не хочу сказать, что индийская цивилизация и культура хуже западной. Речь идёт о комфортности и пространственном ощущении. Население Индии стремительно растёт и, по последним данным, перевалило за миллиард.

Развитие инфраструктуры, транспорта и прочих социальных благ отстаёт от роста населения и его материальных потребностей. Остановимся на одном примере – транспорте. Каждый приезжающий в эту южную страну не минует поезда, автобуса или такси. Нам пришлось ехать на поезде с Дели до Варанаси (Бенареса).

Достать билеты, как и у нас, в разгар летнего сезона большая проблема. И всё же мы с большим трудом стали обладателями мест в спальном вагоне. По нашим понятиям, в купе должно ехать четыре пассажира, а в Индии считается нормой 20–30 человек, и это несмотря на законное ваше право иметь отдельную полку. Особенно тесно в общих вагонах.

Ночью отсюда пассажиры перетекают в спальные вагоны и заполняют все возможные свободные уголки. Даже в проходах и тамбурах спят вповалку. К утру оказывается, что ты спишь рядом с каким-нибудь грязным оборванцем, а на рюкзаках разместились

П. А. ТИЛЬБА

# «КРАСНАЯ КНИГА» ПТИЦЫ КУБАНИ



RED BOOK KUBAN BIRDS

Тильба, П.А. «Красная книга»: птицы Кубани / П.А. Тильба. – Краснодар: Традиция, 2024. – 360 с.: ил.

Уникальна и величественна природа Краснодарского края, отдельное место в её многообразии занимает царство птиц. Издание посвящено пернатым покорителям кубанского неба, занесённым в Красную книгу Краснодарского края. На страницах издания можно встретить описание 69 редких видов птиц, 244 цветных иллюстраций, 72 карты районов гнездования, перелётов и зимовки, найти сведения об основных отличительных признаках, современном характере пребывания, распространении, биологических особенностях и мерах охраны видов, количество которых сокращается. Издание предназначено для специалистов в области изучения и охраны природных ресурсов, фауны, преподавателей, студентов биологических факультетов, учителей, краеведов и просто любителей кубанской природы.

## КУРАПАЙ ПЕЛКАН

*Pelecanus crispus* Vieuss., 1832

### СИСТЕМАТИЧЕСКОЕ ПОЛОЖЕНИЕ

Отряд Всадники - *Pelecaniformes*,  
Семейство Пелкасовые - *Pelecanidae*.

### ПРИРОДООХРАННЫЙ СТАТУС

Находящийся в кризисном состоянии (I BC). В Красной книге РФ (2021) - редкий, уязвимый вид (3 У; II) требует природоохранных мер.

### ОСНОВНЫЕ ОТЛИЧИТЕЛЬНЫЕ ПРИЗНАКИ

Очень крупная пелканообразная птица размером больше утки, длина крыла 75-77 см. Обильный фон окраски светлый, в поезде хорошо заметны темные пероостежные маховые перья. На нижней стороне крыла проследит продольная светлая полоса. Задняя часть головы покрыта густой закрученными перьями, образующими «кудрявую» шапку. Горловой мешок у кудрявого пелкана оранжевого цвета. Лапы серые. Мухомки и лапы покрыты серыми или буроватыми перьями.

### РАСПРОСТРАНЕНИЕ И ЧИСЛЕННОСТЬ

Гнездовой арела охватывает юго-восток Южной Европы, дельты рек и обширные системы Кавказа, Западной Сибири, Малой Азии, Монголии, Китая. Зимует в Южной Азии и Северной Африке, на Каспийском, Черном и иногда Азовском морях. В России кудрявый пелкан распространен в южной части юга Северного Кавказа, в Астраханской, Волгоградской областях. В Краснодарском крае гнездящийся, мигрирующий и частично зимующий вид. Встретить пелкана в Краснодарском крае от Ейского полуострова до Тамбова, где в последние времена отмечается перераспределение гнездовых группировок этого вида. Численность кудрявого пелкана в Европейской России составляет 1000-1200 пар. В Краснодарском крае в середине XX в. отмечалась существенная сокращение



численности гнездящихся птиц. Так, в 1955 г. в Тамарской системе пелканов была обнаружена их колония, состоявшая из 150-180 пар. Но уже в 1961 г. там обнаружено не более 10 пар пелканов. В последние время обилие обитает этого вида в крае оценивается в 110-120 пар. По информации пелкана гнездящегося по южному побережью пелканов могут образовывать значительные колонии (максимально до 140 особей). Их концентрация отмечается в дельте (до 140 птиц).

### БИОЛОГИЧЕСКИЕ ОСОБЕННОСТИ

Гнездится обычно колониями, нередко образуя совместные поселения с розовыми пелканами и большими бакланями. Местами гнездования курляк пелканов является мелководье водоемов со сплавными гати, тростниковые заросли, островки плавучих вод растений от берегов. Выбор пелканов для гнездования зависит от наличия сухой растительности, заросли тростника, рыхлой почвы, густой травы, удерживают зависящее гильзы, массой 90-130 см и диаметром 100-150 см, или гравия, башки или от другого. Откладка яиц происходит обычно в конце марта - начале апреля. В кладке 3-4 яйца весом 2 яйца. Инкубационный период длится 32-35 дней. По окончании периода развития птицы прикрываются комочком в прелек ищет гильзования, но редко сосредотачиваются в районах богатых рыбой. В последние времена пелканы остаются в прелеках гнездового арела на зиму. Но в случае зимовки водоемов



Курляк пелкан  
Фото А. В. Потапова

## САПСАН

*Falco peregrinus* Tunstall, 1771

### СИСТЕМАТИЧЕСКОЕ ПОЛОЖЕНИЕ

Отряд Скоробежные - *Falconiformes*,  
Семейство Скоробежные - *Falconidae*.

### ПРИРОДООХРАННЫЙ СТАТУС

Уязвимый (3 УВ). В Красную книгу РФ (2021) включен южноамериканский сапсан *Falco peregrinus anatum* (Шапур, 1879) - как редкий, уязвимый вид (3 У; III) требует природоохранных мер, который встречается на территории Краснодарского края.

### ОСНОВНЫЕ ОТЛИЧИТЕЛЬНЫЕ ПРИЗНАКИ

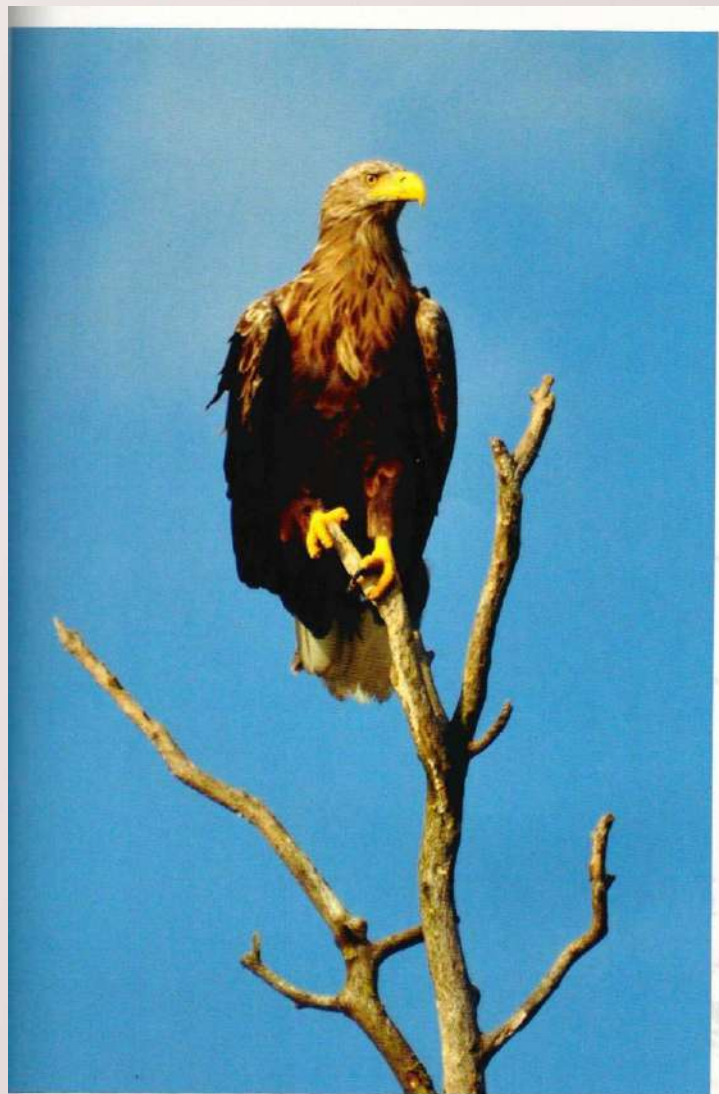
Сокол крупных размеров, чуть больше ворона, длина крыла 28-35 см. Верх глянцевый, иногда кажутся желтого цвета. Низ у южноамериканского пелкана темный, облегающего в Краснодарском крае, различий, с хорошо заметными темными оперенными пелканами на брюхе, бегах, нижней стороне перьев живота. Волосы на участках уловожной кожи у основания лап имеют желтый оттенок, лапы коричневого цвета. Мухомки имеют желтый оттенок, буроватые сверху и продолговатые обильные перьями снизу. Приспосабливается к жизни в густонаселенных территориях или горно-зубных ландшафтах вблизи скальных образований.

### РАСПРОСТРАНЕНИЕ И ЧИСЛЕННОСТЬ

Климатический арел этого вида охватывает Европу, Африку, Северную и Южную Америку, Австралию. В России распространяется по всей ее территории и включает степей и пустынь, однако в некоторых районах встречается спорадично, и в некоторых уже исчез. В Краснодарском крае южный подвид сапсана встречается в густых лесах оседлым птицам. Кроме того, на территории и зимует встречается северные пелканы этого сокола. Историей арела сапсана занимает южную часть края от бассейна р. Пшек до границ с Карачаево-Черкесской, а также юго-Черноморское побережье за исключением Таманского полуострова.



Сапсан  
Фото С. А. Заремкина



Орлан-белохвост часто высматривает добычу с присады. Фото П. А. Тильби



Галина Шахова  
Екатерина Сидорова



Шахова, Г.С. Краснодарская улица Красная: книга об истории главной улицы Краснодара / Г.С. Шахова, Е.В. Сидорова. – Краснодар: Традиция, 2022. – 236 с.: ил.

Что может быть удивительнее истории родного города? Кто-то, конечно, может утверждать, что музыка и художественное слово. С последним утверждением, похоже, стоит согласиться, но ведь без истории не было бы и художественного вымысла, который преобразует мир, делая его ярче и прекраснее. Прошло почти 30 лет со дня первого издания книги Галины Степановны Шаховой «Краснодарская улица Красная». Издательство «Традиция» взялось за переиздание этого путеводителя по главной улице города. Была проделана колоссальная исследовательская работа: пройден путь от начала ул. Красной и до ул. Одесской, внесены уточнения в датах и исторических названиях улиц, а также архитектуре города, которую описывала Галина Шахова. Пусть эта книга будет для вас занимательной, интересной и полезной.



15. Улица Красная (чёрная сторона) к северу от Графской (Советской). Угловая часть – армянская церковь. Одноэтажный дом рядом с двухэтажным – армянское училище. Комплекс построен в 1868 году



16. Армянская церковь (снесена в конце 1950-х). Вид со стороны ул. Советской

142



17. Былший дом братьев Кузнецовых. Сейчас консерватория КГУКИ (ул. Красная, 18)



18. Былший дом генерала И. К. Назарова. В 20-30-е годы – Дом санитарного просвещения. Сейчас Управление Федеральной службы в сфере природопользования (ул. Красная, 19)

143



31. Жилой дом на углу Красной и Ленина (ул. Красная, 33)



43. Улица Красная. Требуемые знаки слева – гостиница «Метропол» (на переднем плане, угол ул. Гоголя) и дом П.Ф. Авреласа (на противоположном углу)



44. Улица Красная к югу от Дзигиревской (ул. Горького). Слева – торговый дом братьев Тарасовых (ул. Красная, 29)

144



45. Каменная палата (угол ул. Красной и Пашквской). Здание настроено двумя этажами и находится в ведении технологического университета

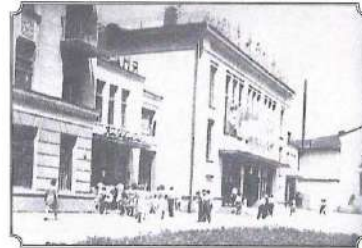


46. Первая городская больница (ул. Красная, 103)

145



27. Улица Красная между Прохатарской (Мира) и Базарной (Орджоникидзе), в кинотеатре «Великан» идёт фильм «Броненосец „Потёмкин“». Вход во двор, где он расположен, оформлен в виде судна



28. Кинотеатр «Курбаль» (60–90-е гг.), былший «Великан» (ул. Красная, 27)

146

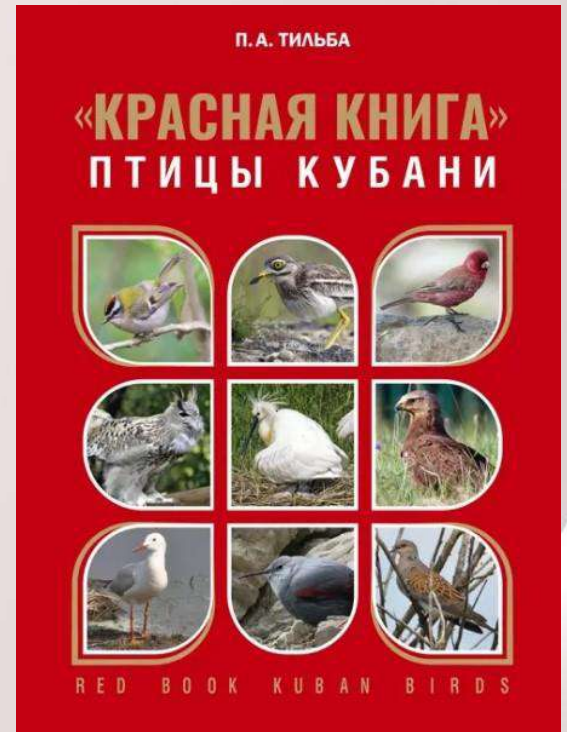
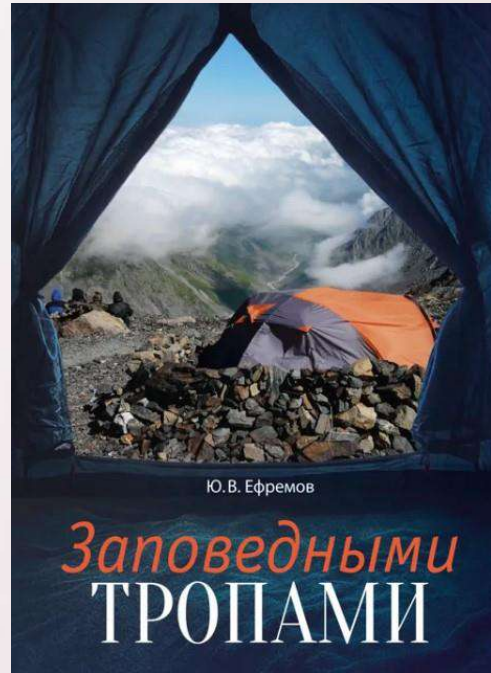
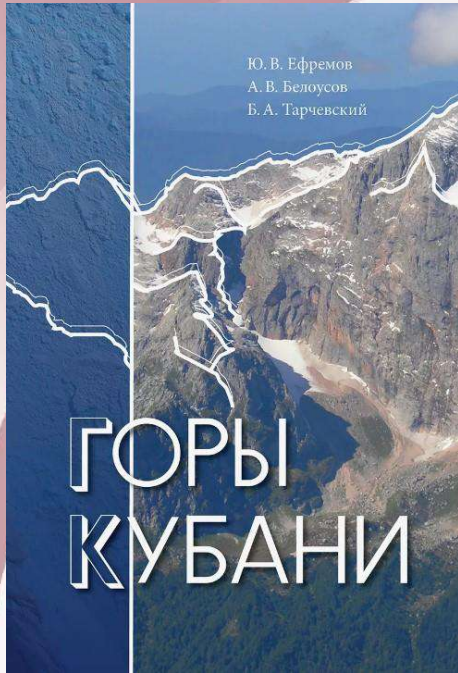


29. Ул. Красная к югу от Базарной. Слева – дом Черника, где находилось 1-е Общественное собрание (ул. Красная, 29)



30. Размещённый центр «Курбаль» (былший кинотеатр «Кубань»), за ним десятиэтажный дом на месте дома Черника, где на первом этаже – выставочный зал (ул. Красная, 29)

147



Подготовлено главным библиотекарем  
Чунарёвой Н.П.