

**МБУК «АНАПСКАЯ ЦБС»
ДЕТСКО-ЮНОШЕСКАЯ БИБЛИОТЕКА-ФИЛИАЛ № 1
ИМЕНИ В.И. ЛИХОНОСОВА**

**ВИРТУАЛЬНАЯ
ЭКСКУРСИЯ
«МУЗЕЙ КОВАЛЕНКО»**

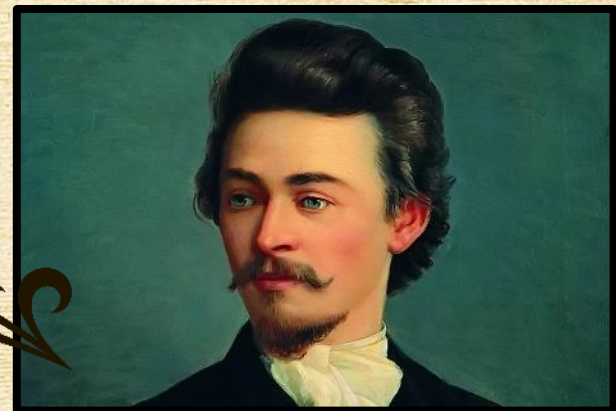
АНАПА, 2024

Дайте мне музей, и я заполню его.

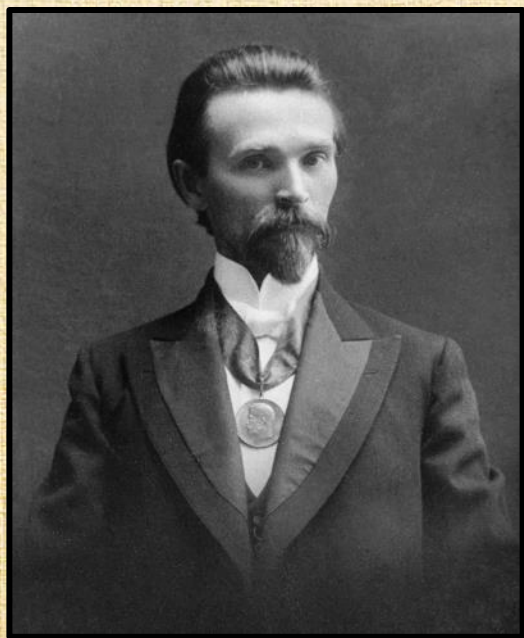
Пабло Пикассо

Обычный мальчик из многодетной крестьянской семьи, родившийся в 1866 г. на Полтавщине, очень хотел стать художником. Но у родителей хватило средств лишь на то, чтобы он окончил одно из местных училищ общего профиля. В 1881 г. семья Ф.А. Коваленко переехала в Екатеринодар. И 15-летний Фёдор начал работать в бакалейной лавке. Все свои сбережения он тратил на приобретение недорогих картин и старинных вещей, поскольку давно решил, что будет если не создавать, то хотя бы коллекционировать произведения искусства. К 1903 г. он собрал богатую, интересную коллекцию и... подарил её городу.

Такова предыстория создания Краснодарского краевого художественного музея – одного из лучших учреждений культуры России, имя основателя которого – *Фёдор Акимович Коваленко*.



Его огромная, совершенно бескорыстная любовь к искусству удивляла и восхищала современников. Первую выставку он организовал ещё в 1890 г. Успех мероприятия вдохновил Фёдора Акимовича на приобретение работ более известных мастеров. Открытие в 1904 г. в доме екатеринодарской управы картинной галереи имени Ф.А. Коваленко вызвало лавину восторженных отзывов. В их числе было письмо И.Е. Репина, в котором говорилось: «... Нельзя не сочувствовать этому прекрасному учреждению. И я, со своей стороны, всегда буду стараться чем-нибудь быть полезным Вашему благородному делу...». В 1909 г. великий русский художник действительно станет почётным президентом образованного при музее художественного кружка.



Ф.А. Коваленко



И.Е. Репин

В 1907 г. под картинную галерею, которой Фёдор Акимович долгое время руководил безвозмездно, городом был арендован двухэтажный особняк инженера Б.Б. Шарданова (в этом здании музей расположен и поныне). И в скором времени это место стало центром художественной жизни города: здесь проходили выставки, в которых участвовали петербургские, московские, а впоследствии и кубанские художники.



Музей в наши дни

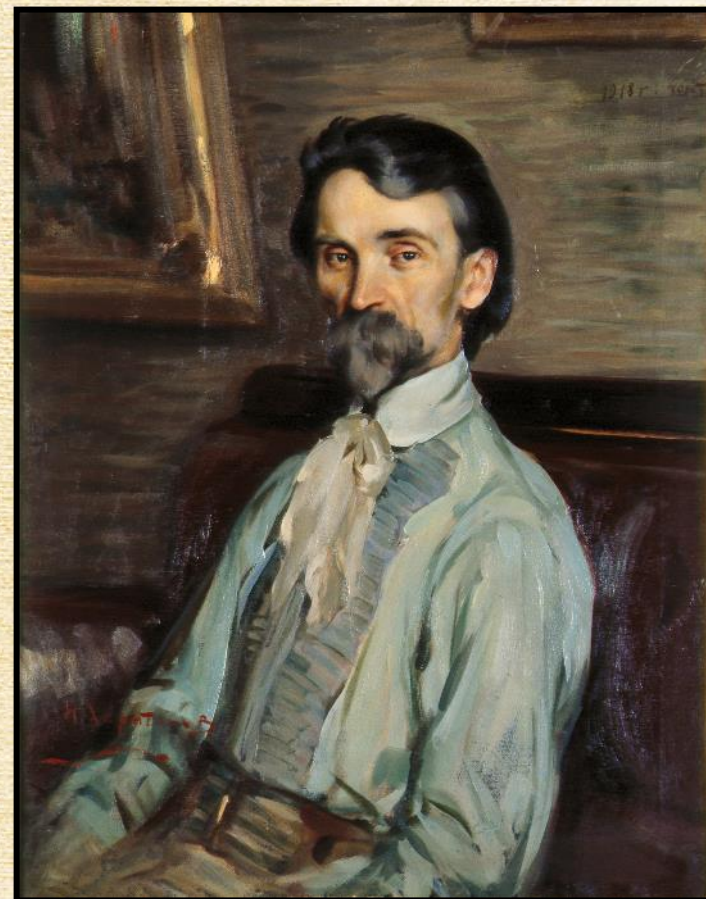
Регулярно пополнявшиеся художественные и литературные фонды привлекали большое число посетителей.



В настоящее время фонд музея насчитывает около 14 тыс. произведений живописи, графики, скульптуры, декоративно-прикладного искусства.



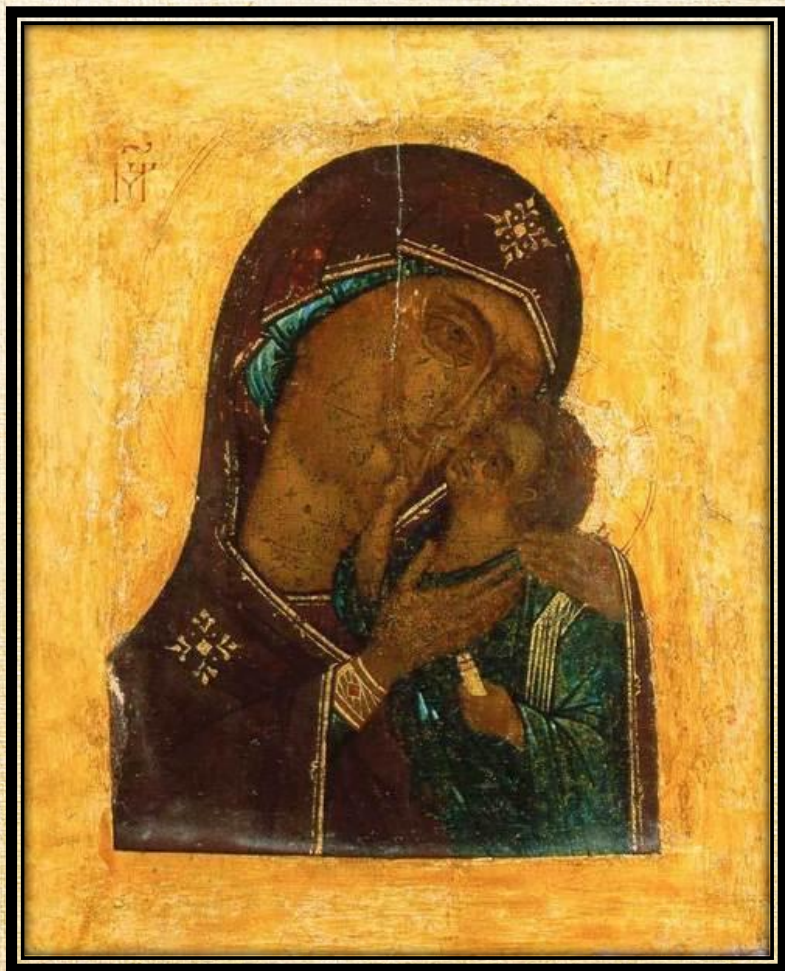
В 1919 г. заболев сыпным тифом, Фёдор Акимович Коваленко ушёл из жизни, а детище его живёт и процветает, чтобы, как мечтал его создатель, *«услужить обществу к развитию искусства и прийти на помощь к просвещению юношества».*



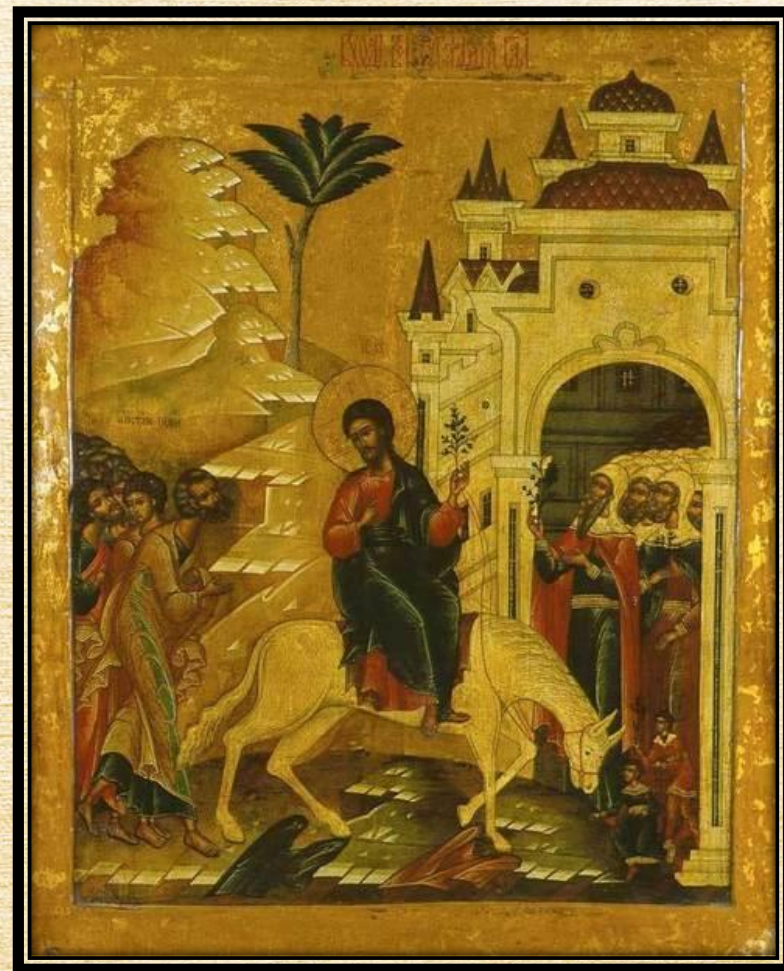
Портрет Ф.А. Коваленко
Художник Харитонов Н.В.
1918 г.

КОЛЛЕКЦИИ МУЗЕЯ

ДРЕВНЕРУССКАЯ ЖИВОПИСЬ XVI



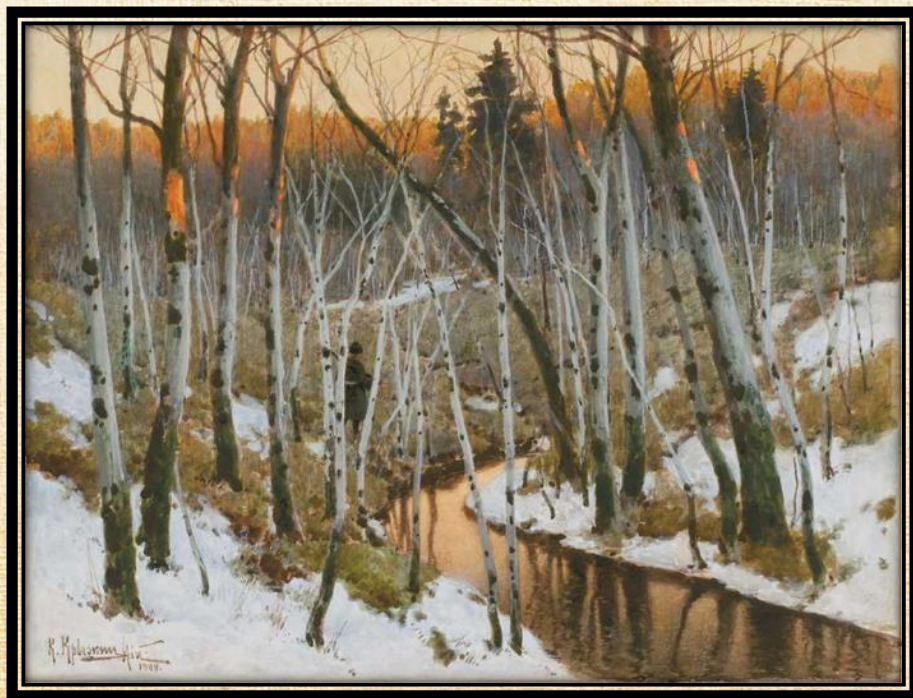
Богоматерь. Московская школа XVI в.



Вход Господень в Иерусалим.
Московская школа XVII в.

КОЛЛЕКЦИИ МУЗЕЯ

АКВАРЕЛЬ И РИСУНОК



К.Я. Крыжицкий «Весенний вечер», 1904



А.А. Иванов «Рождение Христа»

КОЛЛЕКЦИИ МУЗЕЯ

ЖИВОПИСЬ XVIII В. НАЧАЛА XIX В.



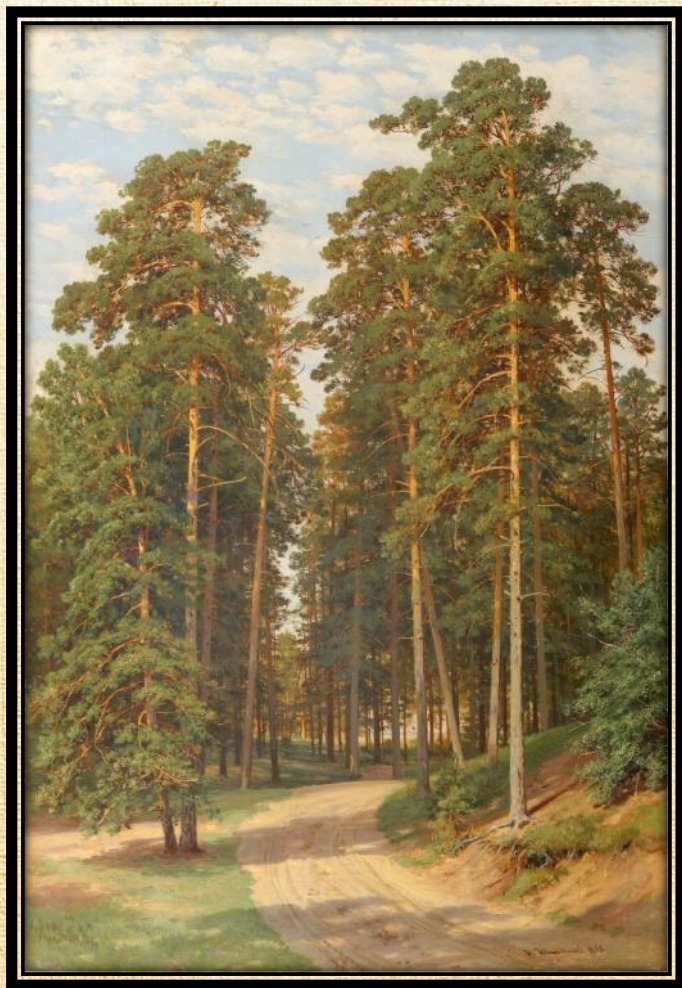
И.К. Макаров «Итальянка», 1855



И.К. Айвазовский «Морской бой», 1855

КОЛЛЕКЦИИ МУЗЕЯ

ЖИВОПИСЬ 2-Й ПОЛОВИНЫ XIX В.



И.И. Шишкин «Солнце в лесу», 1895



Л.Л. Каменев «К вечеру», 1867

КОЛЛЕКЦИИ МУЗЕЯ

ЗАРУБЕЖНОЕ ИСКУССТВО



Иоганн Лампи Старший
«Портрет императрицы Марии Федоровны»,
конец XVIII века



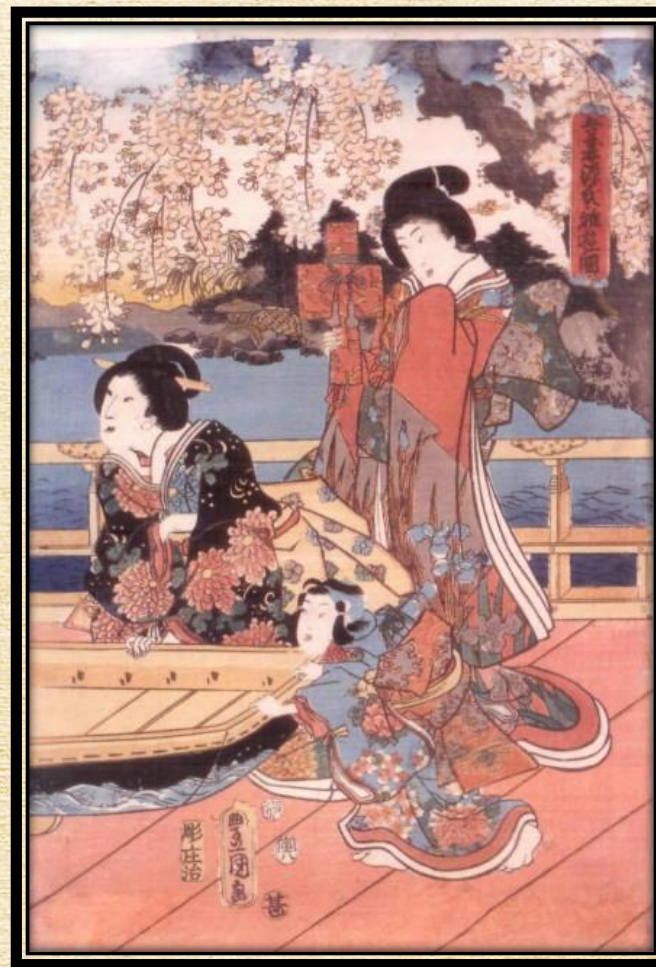
Альбрехт Дюрер
«Святое семейство с тремя зайцами»,
1497

КОЛЛЕКЦИИ МУЗЕЯ

ЯПОНСКАЯ КСИЛОГРАФИЯ



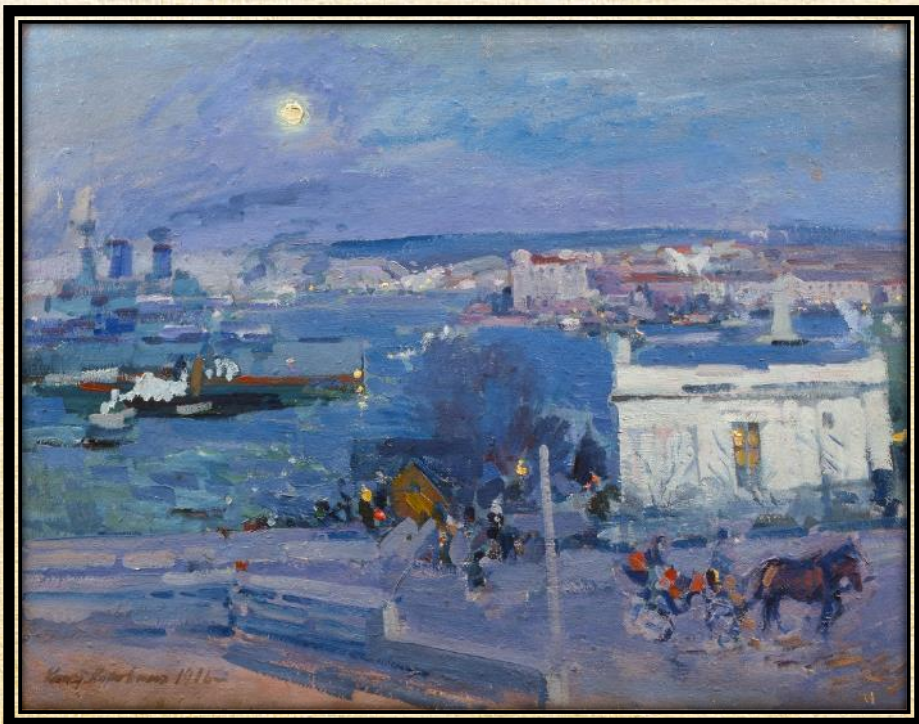
Утагава Тоекуни I
«Воин Сого-но Горо Токимуноэ»



Утагава Тоекуни I
«Цветение Сакуры»

КОЛЛЕКЦИИ МУЗЕЯ

ЖИВОПИСЬ РУБЕЖА ВЕКОВ



К.А. Коровин «Гавань в Севастополе»,
1916



С.Ю. Жуковский «Интерьер»,
1917

Использованная литература

- Музеи Кубани / авт.-сост. Н.В. Карева, А.Г. Ерёменко. – Краснодар: Традиция, 2011. – 216 с.: ил. – Текст: непосредственный.
- Музей Коваленко: [сайт]. – Краснодар, 2024. – URL: <https://kovalenkomuseum.ru/> (дата обращения: 05.04.2024). – Текст: электронный.



МУЗЕЙ
КОВАЛЕНКО

Краснодар

Подготовлено главным библиотекарем отдела по работе с детьми
Чунарёвой Н.П.