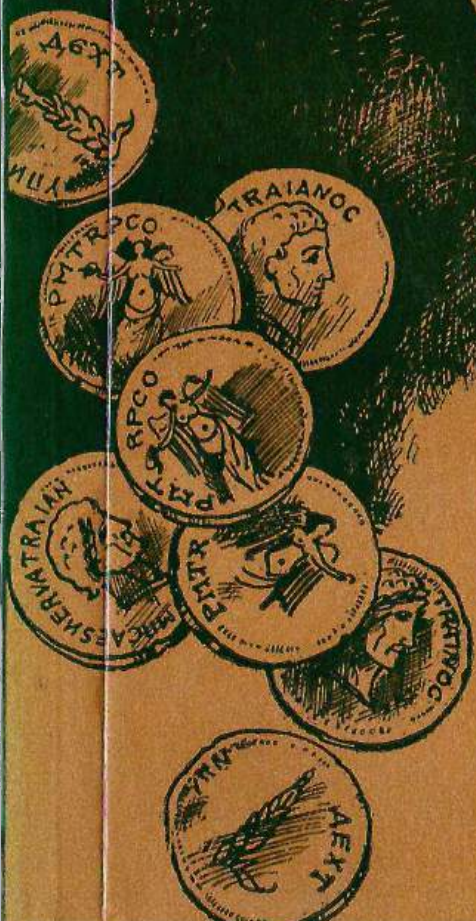


Υ ΕΦΩΤ



Ю. Н. ВОРОНОВ

ДРЕВНОСТИ
СОЧИ
И ЕГО
ОКРЕСТНОСТЕЙ

питания». Сохранение культурных ценностей и активное их использование в целях коммунистического воспитания помогает утверждению в сознании трудящихся, прежде всего молодого поколения, идей советского патриотизма и социалистического интернационализма, гордости за Страну Советов, за нашу Родину, что, как подчеркивал на XXV съезде КПСС товарищ Л. И. Брежнев, является одной из важнейших задач нашей партии.

При работе над этой книгой автор пользовался помощью и советами ряда исследователей-археологов: докторов исторических наук Д. А. Крайнова, В. И. Марковина, А. К. Амброза, кандидатов исторических наук А. И. Болтуновой, В. Б. Ковалевской, Л. Н. Соловьева, В. П. Пачулия и О. Х. Бгажба, а также сотрудников Сочинского музея краеведения М. И. Ивановой и С. П. Запорожец, местных краеведов Н. И. Гумилевского, Л. Н. Кольченко и Л. Л. Ситникова, за что и приносит им большую благодарность.

Глава I. ЭПОХА ДРЕВНЕГО КАМНЯ

Древнейшие поселенцы края

В науке все большее признание получает точка зрения, согласно которой Кавказ впервые был заселен человеком в относительно позднее время, на заключительной стадии раннего палеолита (от греческого палеос — древний, литос — камень). Этому событию, как полагают, предшествовало оледенение, получившее в литературе название позднедунайского и происходившее 900—800 тыс. лет назад. В результате этого и ряда других последовавших за ним похолоданий на Кавказе вымерли многие вечнозеленые растения и те виды животных, которые в настоящее время характерны для зоны тропиков и субтропиков. Аналогичная судьба должна была постигнуть и обитавших здесь прежде человекообразных обезьян.

Явное сходство древнейших из известных в кавказском Причерноморье кремневых орудий с непосредственно предшествовавшими им по времени памятниками Южной Турции, а также факт, что в то далекое время Кавказ представлял собою полуостров, омываемый с севера морем, а с юга еще не ограниченный столь трудно проходимыми хребтами — все это позволяет предполагать, что первые люди проникли в окрестности Сочи через Колхиду из Малой Азии. Произошло это 400—350 тыс. лет назад, т. е. в конце раннего ашеля — эпохи, названной так по имени небольшой французской деревеньки Сент-Ашель, в окрестностях которой были впервые найдены орудия того времени.

Древнейшие следы обитания человека обнаружены в окрестностях Хосты, в левобережной и правобережной части низовьев реки Мзымты и на правобережье реки Псоу, где они представлены скоплениями кремневых орудий в отложениях надпойменных террас. Основную массу этих

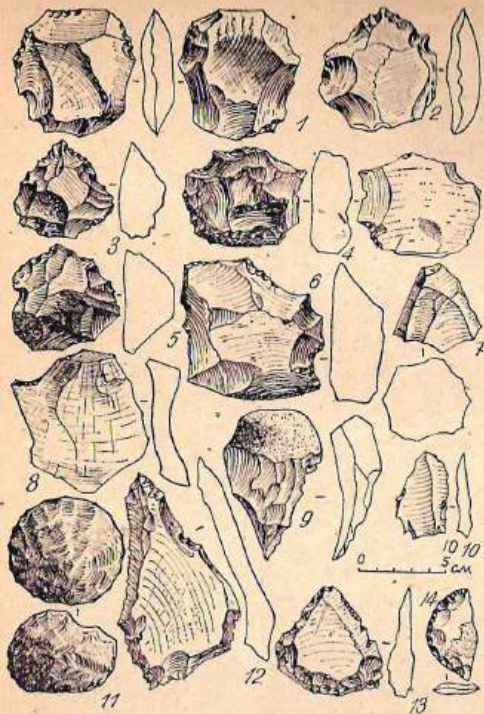


Рис. 2. Орудия с открытых стоянок аншльско-мустьерского времени в районе г. Сочи — рубила (1, 2, 9), скребла (3, 6), ядро (7), отщепы (8, 10, 12, 13), отбойник (11), нож (14) со стоянок Блиново-5 (1, 2), Богос III (3—6), Ахштырь-2 (7), «Колына стоянка» (8, 9, 11, 14), Ахштырь-3 и 4 (10, 12, 13).

открытыми стоянками на террасах рек Мзымты, Псоу и др. Позднемустьерские орудия найдены в большинстве исследованных пещер района.

Ахштырская пещера расположена в 15 км от Адлера на правом берегу Мзымты. Доступ в нее возможен лишь по узкой тропе, которая ведет по карнизу 120-метровой скалы, нависающей над живописным ущельем. Перед входом в пещеру имеются две площадки: внешняя и внутренняя, разделенные скальной перегородкой с естественным коридором 12-метровой длины. Пол внутренней площадки и главного хода покрыт мощной толщей культурных отложений.

Древнейшие следы кратковременного обитания человека в Ахштырской пещере обнаружены на глубине от 4 до 5 м от поверхности отложений. Орудия, найденные здесь, изготовлены из кремня и кремнистого сланца. Среди них довольно много остроконечников, скребел, грубых

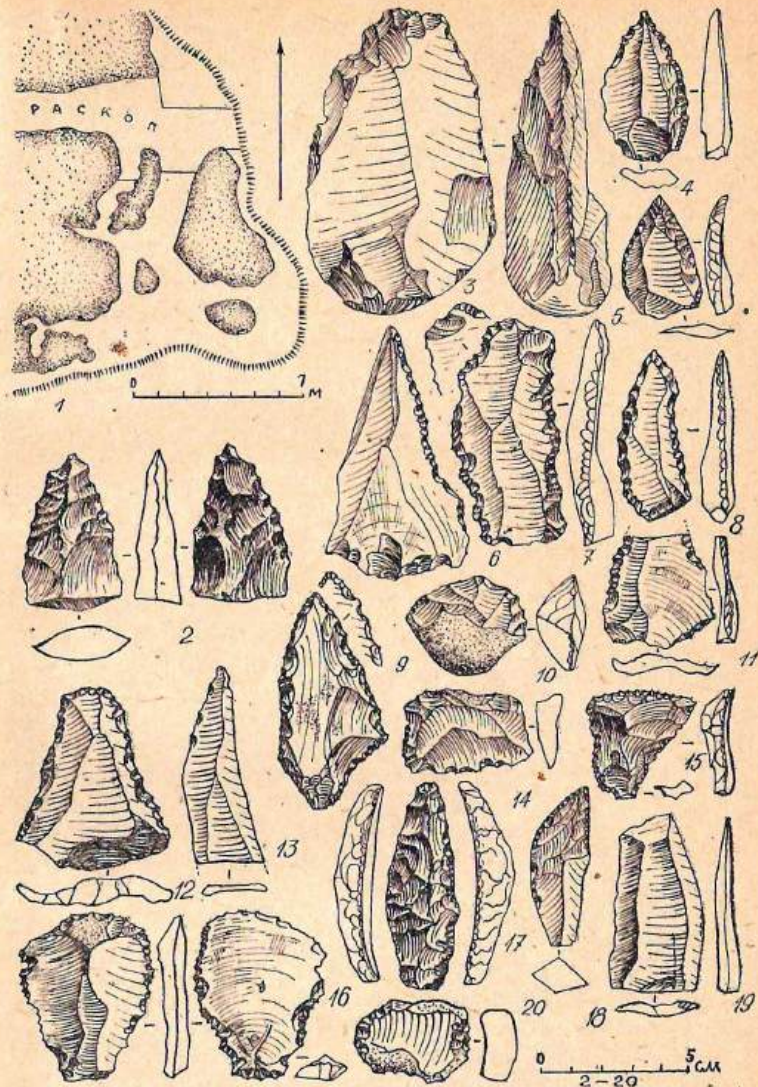


Рис. 3. Ахштырская пещера. План устьевой части пещеры (1), универсальное орудие (2), рубило (3), остроконечники (4—6, 8, 9, 11, 17, 18), скребло (10) и другие кремневые орудия из мустьерского слоя.

В мезолите возникают серьезные трудности в поисках пищи. Совершенствование охотничьего оружия привело к обеднению фауны. В этот период исчезают последние пещерные медведи, все большее значение приобретает охота на мелких животных. В связи с этим изобретаются лук и стрелы. Изыскиваются и новые источники питания, усиливается значение рыболовства и особенно собирательства (дикие плоды, грибы, орехи, птичьи яйца, улитки и т. д.). Оскудение пищевых ресурсов привело к раздроблению общин, резкому уменьшению площади и числа поселений, учащению межплеменных столкновений. Назрела необходимость перехода от хозяйства присваивающего к хозяйству производящему. Эта задача была решена позже.

Глава II. ОТ КАМНЯ К МЕТАЛЛУ

Первые земледельцы и гончары

Поселения новокаменного века (неолит) и отдельные находки этого времени обнаруживаются, как правило, на открытых площадках в поймах рек и на террасах, реже в пещерах. С большей или меньшей вероятностью в окрестностях Сочи к раннему этапу неолита (VI тыс. до н. э.) могут быть отнесены материалы из верхнего слоя Ацинской пещеры, среди которых интересны кремневые ножевидные пластинки, резчики и резцы; скребки. Остатки производства представлены призматическими нуклеусами, ретушерами и осколками кремня. Здесь же найдены каменные топоры, кости медведя и джейрана, концентрировавшиеся вокруг очагов, обозначенных скоплениями угля и золы.

Очень интересные материалы поздненеолитической эпохи (V тыс. до н. э.) были получены при исследовании поселения в Нижнешиловском. Раскопки позволили здесь впервые получить представление об облике древнейших из известных на рассматриваемой территории жилых построек. Как оказалось, неолитический человек при выборе места для жилища прежде всего руководствовался благоприятными условиями рельефа. Жилище обычно сооружалось на обращенном к югу склоне сухой балки, служившей укрытием от ветра. Фактически это были полужемлянки, кровля которых в фасадной части держалась на столбах. Дождевые воды, стекавшие по склону балки, а также с крыши, перехватывала специально вырытая канава. Удалось установить приблизительные размеры такого жилища: ширина 5 м, длина 7—10 м. Стены жилищ представляли скорее всего плетень из тонких ветвей. Аналогично могли выглядеть и двери, которые в других

чительной мере скотоводство. Женщины занимались земледелием, изготавливали керамическую посуду, ткани, одежду. В то же время развитие металлургии, связанной с добычей и обработкой металлов, а также все расширяющиеся торговые связи постепенно выводили роль мужчин в общественном производстве на первый план. Однако нарождавшиеся патриархальные отношения в рассматриваемом районе не смогли достигнуть того уровня, на который они уже поднялись в некоторых других пунктах Кавказа (Майкоп, Южный Кавказ).

Впервые на этом этапе обнаруживаются в окрестностях Сочи и реальные сведения о погребальных обрядах. В Ахштырской пещере найдено погребение ребенка, лежавшего в скорченном положении головой на запад, лицом на юг. Бедренные кости находились под прямым углом к позвоночнику, тогда как голени лежали почти параллельно бедрам. Руки были вытянуты к коленям. Первоначально костяк мог лежать и на спине, с согнутыми ногами, коленями вверх.

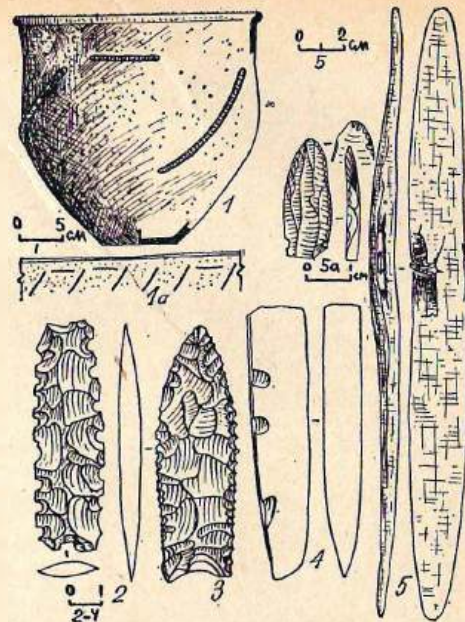
Погребение с совершенно иным обрядом, характеризующим, вероятно, более поздний этап, было обнаружено на стоянке Псоу-1, в устье одноименной реки. Здесь найден большой сосуд, украшенный насечками поверх жгутов, наклепанных в своеобразной схеме по тулову. В сосуде лежал лишь человеческий череп.

Материал, позволяющий судить об этнокультурной принадлежности местного населения в III тысячелетии до н. э., весьма ограничен. Можно указать на близость керамики из Воронцовской пещеры с соответствующими памятниками горной Абхазии (способ формовки, лощение, контур отдельных венчиков, ручки).

Одновременно в местной посуде отмечается, хотя и эпизодично, использование «жемчужного» орнамента (ряд бугорков вдоль венчика, образованных наколкой острой палочкой с внутренней стороны черепка). Этот прием, как и другие черты (отдельные ручки, лощение, форма некоторых сосудов) характерен для памятников майкопской культуры (Мешоко, Ново-Свободная и др.).

Большинство исследователей памятники майкопской культуры относят к III тысячелетию до н. э. Причем если ранний ее этап укладывается в рамки 2600—2400 лет до н. э., то заключительный, новосвободненский—2300—2000 лет до н. э. Аналогично, вероятно, должны быть

Рис. 18. Погребальный сосуд со стоянки Псоу-1 (1), кремневая пила (2), наконечник дротика (3), долото (4) и наконечник стрелы (5а) с деревянной дощечкой (5) из окрестностей Сочи.



определены и даты для соответствующих этапов ранней бронзы, представленных стоянками Большой Воронцовской и других пещер.

Культура дольменов

Среднебронзовую эпоху на рассматриваемой территории характеризуют памятники дольменной культуры. К ней относятся дольмены — монументальные гробницы, соответствующие отложения в Большой Воронцовской пещере, а также отдельные случайные находки в различных пунктах.

Дольмены в окрестностях Сочи представлены плиточными составными, монолитными, корытообразными и колодеобразными гробницами. Рассмотрим каждую из этих групп в отдельности.

Первый, наиболее распространенный тип, зафиксированный во многих пунктах (Лазаревское, Красноалександровское, Цуквадже, Солохаул, Медовеевка, Красная Поляна), представляет собой дольмены, которые сооружали с помощью четырех монолитных четырехугольных

соль. Такая мастерская была обнаружена на берегу моря западнее устья реки Псоу.

Преобладание в металлических изделиях черт колхидской культуры, а также наличие поселения с «текстильной» керамикой позволяют допускать этническое единство обладателей этих изделий с населением более южных районов, т. е. предполагать их принадлежность к древнеабхазским племенам, известным позже под именем генихов. Исследователи допускают возможность проникновения в рассматриваемый район во второй половине VIII в. до н. э. киммерийцев, с культурой которых могут быть связаны бронзовые кельты, а также кинжалы. На одном из них заметно влияние степных форм (срубная культура), а на другом появляются черты, характерные для последующей скифской культуры. Большинство перечисленных находок из окрестностей Сочи должно быть отнесено к X—VII вв. до н. э.

Глава III. НА ПЕРИФЕРИИ АНТИЧНОГО МИРА

Страна воинственных генихов

В трудах многих античных авторов (Геродот, Ксенофонт, Аристотель, Гераклид Лемб, Помпоний Мела) рассказывается о том, что в IV—I вв. до н. э. Северо-Восточное Причерноморье было заселено родственными племенами, известными под собирательным термином «гениохи». В земле генихов были основаны такие крупные древнегреческие города-колонии, как Фасис, Диоскуриада, Питиунт. Анализ античных источников позволяет выделить в зоне распространения гениохийских племен два функционально различных в силу географических и иных причин района: северо-западный («побережье ахеев, зигов и генихов»), отличающийся пересеченным рельефом и отсутствием удобных гаваней, и юго-восточный («побережье фасианов, соанов и генихов»), имеющий множество удобных гаваней и благоприятную для развития хозяйства приморскую низменность.

Для нас основной интерес представляет северо-западная Гениохия — «побережье ахеев, зигов и генихов». Во II в. до н. э. Артемидор Эфесский отмечал, что «берег генихов в тысячу стадиев» простирался к северо-западу от Питиунта, т. е. включал в себя современную северо-западную Абхазию и восточную часть района Сочи. Согласно же историкам Митридатových войн, которых цитирует крупнейший античный географ Страбон, гениохи распространялись и северо-западнее, возможно, до территории современного Туапсинского района. Анализ сведений разновременных авторов (Страбон, Плиний Секунд, Дионисий, Флавий Арриан, Прокопий Кесарийский) позволяет поместить в тех же пределах и зигов. Северо-западнее современного Сочи и на территории Туапсинского района жили ахейцы, с которыми, вероятно,

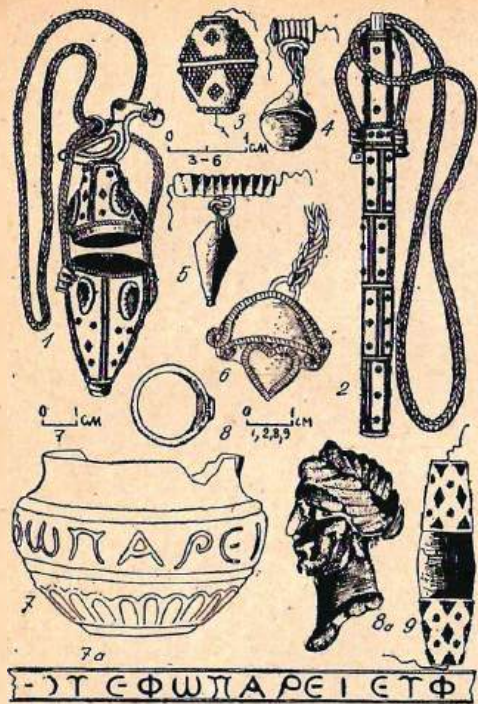


Рис. 35. Погребение из Лоо. Золотые флакон (1), игольник (2), бусина (3), подвески (4—6), перстень (8) с изображением (8а), стеклянный сосуд (7) и гешировая бусина в золотой оправе (9).

гребения в Лоо в своих основных чертах сближается с изделиями боспорских мастерских начала н. э., представлявших особую смесь антично-сарматских форм.

Большой интерес вызывает стеклянный кубок, нижняя часть тулова которого украшена листообразным орнаментом, а над ним — греческая надпись. Подобные чаши использовались в качестве парадной ритуальной утвари, а время их производства определяется I — первой половиной II в. н. э. Сосуд этот является ярким свидетельством коммерческих связей Северо-Восточного Причерноморья со Средиземноморьем (вероятно, Александрия), откуда он был завезен в Лоо, по-видимому, через Горгиппию — крупный северопричерноморский центр в первые века н. э.

Основное значение при датировке погребения в Лоо должно придаваться серебряной застежке-фибуле, украшенной декоративными проволочными спиральками. Та-

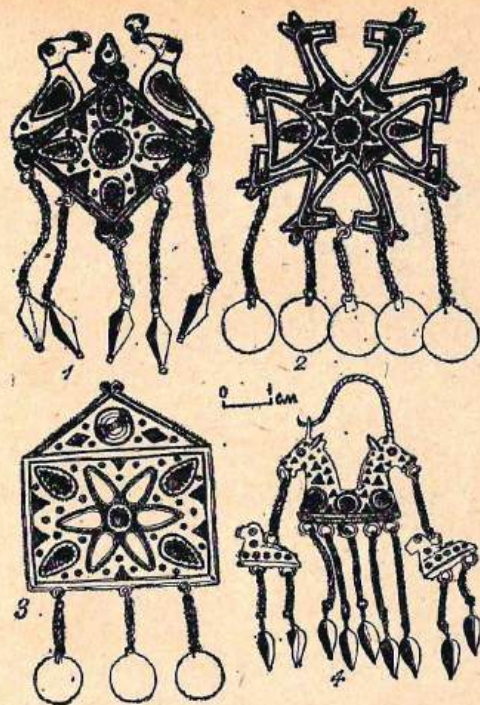


Рис. 36. Погребение из Лоо. Золотые подвески (1—3) и серьга (4).

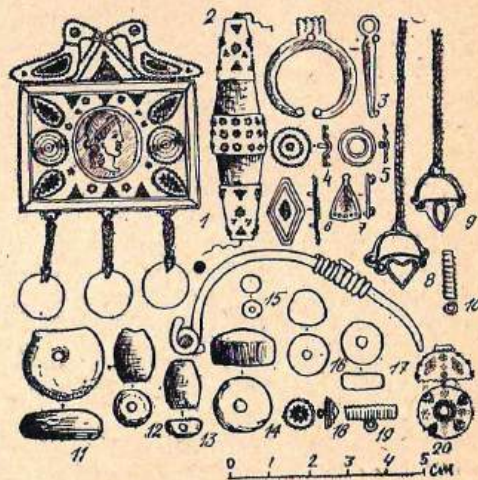


Рис. 37. Погребение из Лоо. Золотые серьга (1), подвески (3, 8, 9), нашивки (4—7, 18), пронизи (10, 19), бусина (20), серебряная фибула (21), гешировая (2), янтарные (11—14) и сердоликовые (15—17) бусины.

во-экономических и культурных связях, главным образом с Римом и Боспором, говорят многочисленные привозные изделия: золотые, серебряные и бронзовые предметы, монеты, керамика. По-прежнему сохранял свое значение старинный перевальный путь, шедший с побережья через село Воронцовку в обход теснины Ахцу на Красную Поляну и далее на Северный Кавказ. Кувшины из Красной Поляны говорят о реальных связях с племенами, населявшими территорию современной Абхазии. Через территорию или вдоль берегов последней, возможно, попало в Красную Поляну и серебряное сасанидское блюдо, преодолевшее дальний путь из южного Ирана. Местная родоплеменная верхушка и рядовые дружинники широко пользовались различными изделиями античного происхождения (ковши, кувшины, кубки, щиты, украшения). В то же время отдельные изделия, например мечи, изготовлены по сарматским образцам.

Социальная организация населения в позднеантичный период все еще носила военно-демократический характер. Вместе с тем отмечается обособление отдельных представителей родоплеменной верхушки, накапливавших богатства в виде драгоценных изделий, в то время как параллельно фиксируются погребения с достаточно скудным инвентарем, принадлежавшие рядовым дружинникам и членам их семей. Во II в. н. э., согласно данным уже упомянутого римского полководца и историка Флавия Арриана, рассматриваемую территорию занимали саниги, у которых «царем» был некий Спатаг. Причем если из этого источника следует, что саниги простирались на юго-восток вплоть до Себастополиса, то в V в. по сообщениям Псевдо-Арриана и византийского историка VI в. Прокопия Кесарийского, саниги занимают уже исключительно район современного Сочи. Упомянутый «царь» Спатаг, возможно был объединителем племен гениохов. Однако вскоре этот союз распался, выделив из своей среды в первую очередь абасгов, зигов и санигов, во II в. н. э. уже выступавших как самостоятельные племенные образования.

Глава IV. СРЕДНЕВЕКОВАЯ ЭПОХА

В составе Абхазского царства

Раннесредневековая эпоха (VII—X вв.) в окрестностях Сочи представлена довольно значительным числом поселений и городищ, крепостей и храмов, могильников и ремесленных центров. Особого расцвета в раннем средневековье достигло местное оборонительное зодчество, представленное в окрестностях Сочи десятками городищ и крепостей. Городища формировались на основе позднее окруженных оборонительными стенами поселений. На них еще и сегодня видны остатки различных жилых и культовых зданий. Крепости возникали на стратегически выгодных возвышенностях, на заселенных или необжитых прежде местах.

Планировка раннесредневековых укреплений района г. Сочи тесно связана с условиями местности. При сооружении стен почву снимали до скальной основы, в которой на склонах высекали ступень, служившую опорой для основания фундамента. Особое распространение высекание такой ступени получило в горной зоне, для которой характерны мягкие сланцы, облегчавшие эту работу. Стены возводили постепенно узкими ярусами до общей высоты 5—6 м и, вероятно, изредка оформляли сверху зубцами (Хоста, Ачипсе). Кладку стен укреплений в приморской зоне и в горах вдоль важнейших стратегических дорог осуществляли с помощью каменных блоков с частичным соблюдением рядов в панцире и с забутовкой из ломаного камня на растворе с крупнозернистой примесью речного или морского песка и гравия. В отдельных случаях в кладке стен использовали кирпич, укладывавшийся многорядными поясами (Ачипсе). В горной зоне, где добыча и доставка извести была затруднена, а укрепления носили второстепенный характер (Бешенка, Куни-

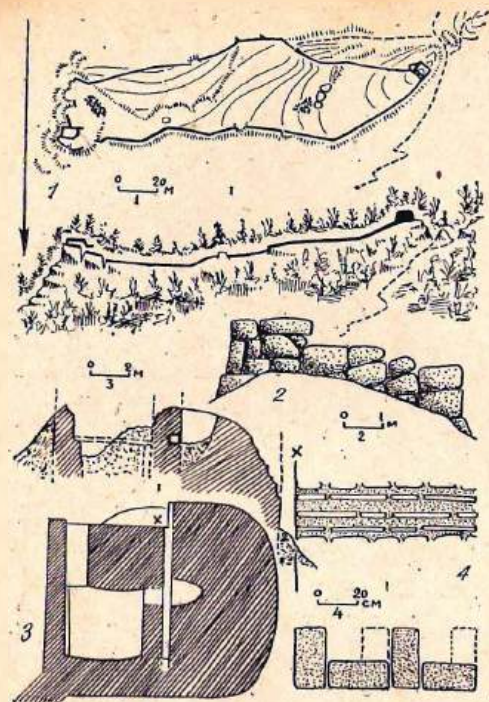


Рис. 45. План и профиль Пслухской крепости (1), кладка башни Бешенской крепости (2), план и профиль центрального здания (3) и деталь кирпичной кладки (4) из него в Ачипсинской крепости.

охватывающий площадку отрога хребта на высоте около 100—150 м над уровнем русла Бешенки. Стены сложены без раствора облицовочной кладкой. На крепости и по осыпи к северу найдено большое число обломков раннесредневековой посуды (пифосы, миски, кувшины, горшки) и иных изделий (ножи, мотыга, топор и др.).

Хостинская крепость находится в северо-восточной части заповедника «Тисо-самшитовая роща», в 6 км от моря, на вершине скалистого утеса. Правый берег реки Хосты здесь 100-метровым каскадом обрывов уходит вниз. Поэтому необходимость в искусственных укреплениях существует лишь в южной части вершины, где и была сооружена оборонительная линия.

Юго-восточный угол крепости защищен башней, сохранившейся на высоту до 4,5 м. На запад из башни смотрит окно-бойница размером 0,4×0,5 м. У юго-восточного угла снаружи видна стена с пазом для бревенчатого засо-

ва. Это остатки запасной калитки, служившей для выведения отрядов во фланг врагам, штурмующим главные ворота. Вторая башня, отстоящая от первой на 45 м, имеет неправильно прямоугольный план. В западной и восточной ее стенах заметны два яруса пазов от балок межэтажных перекрытий. Высота каждого этажа 1,7—1,8 м. Башня была, по-видимому, трехэтажной.

Лишь 11 м стены разделяют вторую и третью воротные башни. Последняя сохранилась плохо. Ее массив, занимающий площадь 14×8 м, острым углом выклини-

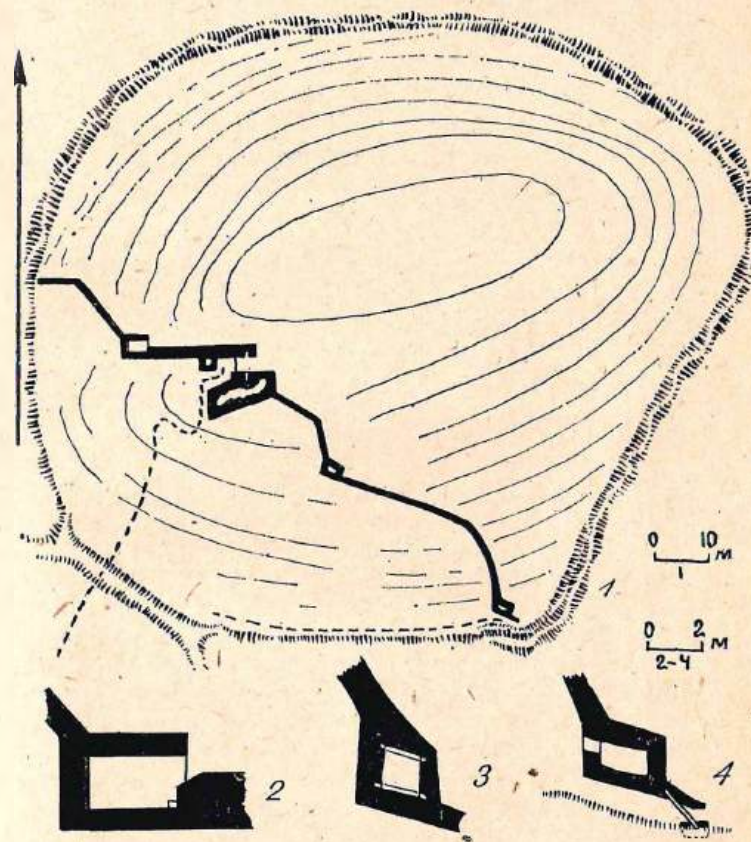


Рис. 46. Общий план (1) и планы отдельных башен (2—4) Хостинской крепости.

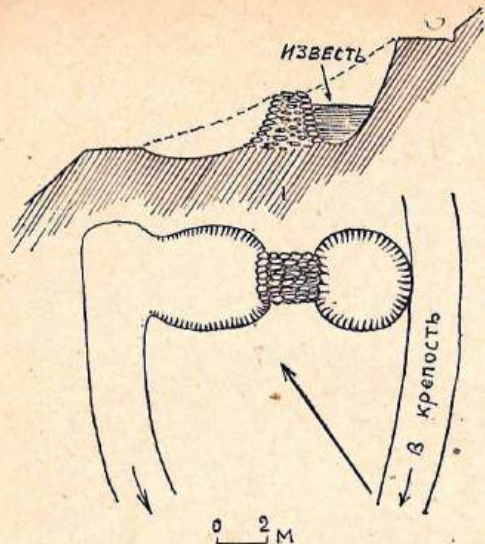


Рис. 59. План (2) и разрез (1) печи для обжига извести в окрестностях Аибгинской крепости (Красная Поляна).

культурных слоев которых исследователи часто находят памятники «черкесского» облика. В Большой Воронцовской пещере, например, обнаружены железные наконечники стрел, ножи и другие предметы.

В горах возникают святилища, часто использующие древние пастушеские постройки, в которых скапливались груды железных наконечников стрел, приносимых пастухами и охотниками в жертву горным духам. Одно такое святилище находилось вблизи озера Кардывач.

В начале XI в. на вершине горы Ахун был построен храм, украшенный резным по камню орнаментом, характерным для грузинских церквей того времени (Синатле, Кацхи, Сапара и др.). К периоду не ранее XI в. относится и маленькая церковь в урочище Агуа (ущелье реки Сочи), по своему плану напоминающая восточногрузинские храмы. К еще более позднему времени может быть отнесена дополнительная стена в крепости на реке Годлик (Чемитоквадже). Эта внутренняя линия обороны отсекает от основной крепости небольшой двор, тяготеющий к морскому берегу и занимающий не стратегически полноценный, наиболее возвышенный участок крепости, где стоит башня № 3, а наиболее низкий ее участок. Фасадная часть этой стены облицована прекрасно обрабо-

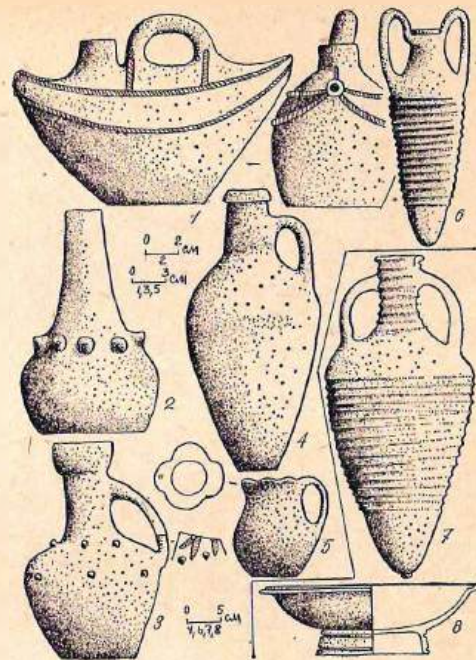


Рис. 60. Раннесредневековые керамические изделия — «умывальник» (1), кувшины (2—5), амфоры (6—7) и блюдо (8) из окрестностей Сочи (1—6) и с. Веселого (7, 8).

танными блоками. В тех местах, где облицовка обвалилась, обнажилась забутовка, положенная слоями из наклонных плоских булыжников, изредка образующих «елочку». Обычно же эти слои имеют наклон в одну сторону и отделены друг от друга горизонтально уложенными в ряд плоскими булыжниками. Примечательно, что ряды облицовки, в общем правильно выдержанные, совпадают с внутренними рядами наклонных булыжников. Толщина стены до 2,5 м, а сохранилась она в высоту до 5 м. Технические приемы сооружения стены указывают на то, что она была построена в период генуэзской колонизации на побережье (XIV—XV вв.).

В это же время широко распространяется обычай подкурганых захоронений. Курганные могильники выявлены в Красноалександровском, Абазнике, Варданз, Кепше, Аибге и других местах. В погребениях, которые были разрушены, например в лесу, в окрестностях поселка Кепши, найдены поливная ваза с изображением птицы, стеклянные привозные сосуды, железные сабли, множе-

местного населения различные товары: ценную древесину (самшит и др.), мед, воск, звериные шкуры, продукты скотоводства и земледелия. Достаточно важным «товаром» были живые люди — рабы, которых генуэзские торговцы, главным образом через посредство местных феодалов, приобретали на побережье и поставляли почти на все невольничьи рынки Средиземноморья и в Золотую Орду. Взамен перечисленных товаров генуэзцы доставляли сюда предметы роскоши, оружие, стеклянную посуду, соль. Работоторговля особенно усилилась в период позднего средневековья во время турецкой экспансии, когда Черкесия (в том числе и рассматриваемый район), по выражению венецианского дипломата Лоренцо Бернардо, представляла собой для турок «как бы рудник для добывания рабов... которых везут наподобие скота в Константинополь и продают с публичного торга». Этот позорный промысел консервировал отсталые, застойные формы натурального хозяйства и тормозил развитие местной материальной и духовной культуры.

Основу общественного устройства населения района в развитом и позднем средневековье составляла соседская территориальная сельская община, которая распадалась на большие патриархальные семьи. Главными производителями материальных ценностей были рядовые общинники, которые пользовались пастбищами и пахотными землями, находившимися во владении общины. По аналогии с соседними Абхазией и Адыгеей, можно полагать, что на протяжении всего периода в местной среде были сильны пережитки патриархально-родовых отношений, проявлявшиеся в таких обычаях, как взаимопомощь, побратимство, куначество, гостеприимство, атальчество, калым, уважение к старшим, кровная месть. Большим влиянием обладало народное собрание.

Вместе с тем в рассматриваемом районе уже складывались и классы эксплуататоров. Появились «знатные» и «благородные» люди, имевшие своих подданных — крестьян, пользовавшиеся предметами роскоши, не принимавшие участия в общественном производстве (за исключением разведения лошадей), занимавшиеся лишь военным делом, охотой и грабежами. Захват добычи — людей и скота — стал обычным и почетным времяпрепровождением знати. Этому способствовали генуэзские, а затем турецкие невольничьи рынки на побережье. В среде

этих «знатных» людей выделялись князья, имевшие собственную дружину и владевшие одним или несколькими селениями (общинами), крупные и мелкие дворяне. Соответственно формировалась и прослойка зависимых, постепенно закрепощаемых крестьян, наряду с которой определенное место занимало и домашнее рабство. В то же время уровень феодализации местного населения никогда не поднимался выше начальных ступеней раннефеодальных (патриархально-феодальных) отношений.

ЗАКЛЮЧЕНИЕ

Итак, мы проследили основные этапы социально-экономического, культурного и этнического развития населения г. Сочи и его окрестностей в древности и в эпоху средневековья. Применительно к каждому отдельно выделенному периоду была проведена с возможной полнотой характеристика вещественных остатков, хозяйства, техники, погребальных обрядов, социальных отношений, экономических и культурных связей, этнических процессов. Осуществление такой работы оказалось возможным лишь благодаря интенсивным исследованиям советских археологов, проводившимся в основном в течение трех последних десятилетий.

Сочи и его окрестности... В длину (от реки Псоу до границы с Туапсинским районом) эта территория протянулась на 145 км, в ширину — почти на 70. Значительную часть площади, составляющей свыше 3,5 тыс. км², занимают горы и холмистые предгорья. Лишь междуречье Мзымты и Псоу представляет собой небольшую приморскую низменность. Наиболее крупные реки: Мзымта, Сочи, Шахе, Псеуапсе, истоки которых находятся на склонах Главного Кавказского хребта. Большая часть района покрыта лесами, в высокогорной зоне довольно значительны площади субальпийских и альпийских лугов, за которыми — скалистые гребни и перевалы. Прибрежная полоса представляет достаточно густо застроенную курортную зону. В холмистых предгорьях много населенных пунктов сельского типа, соединенных между собой и с побережьем густой сетью шоссеиных дорог. Написать историю такого района, тем более историю древнюю, крайне сложно.

Здесь, в заключение этой небольшой книжки, хочется

СПИСОК СОКРАЩЕНИЙ

АО	— Археологические открытия, М.
АСГЭ	— Археологический сборник Гос. Эрмитажа, Л.
БКИПЧ	— Бюллетень комиссии по изучению четвертичного периода, М.
ВДИ	— Вестник древней истории, М.
ИАИ	— Известия Абхазского института языка, литературы и истории им. Д. И. Гулиа АН ГССР, Сухуми.
ИАК	— Известия археологической комиссии, Спб.
КСИА	— Краткие сообщения Института археологии АН СССР, М.
КСИИМК	— Краткие сообщения Института истории материальной культуры, М.
МАО	— Материалы по археологии Абхазии, Тбилиси.
МАГК	— Материалы по археологии Грузии и Кавказа, Тбилиси.
МАК	— Материалы по археологии Кавказа, М.
МАСП	— Материалы по археологии Северного Причерноморья, Одесса.
МИА	— Материалы и исследования по археологии СССР, М.
СА	— Советская археология, М.
САИ	— Свод археологических источников, М.
САНГ	— Сообщения Академии наук Грузинской ССР, Тбилиси.
СЭ	— Советская этнография, М.
ТАИ	— Труды Абхазского института языка, литературы и истории им. Д. И. Гулиа АН ГССР, Сухуми.
ЦГАА	— Центральный государственный архив Абхазской АССР, Сухуми.

ОГЛАВЛЕНИЕ

Предисловие	3
Глава I. Эпоха древнего камня	5
Древнейшие поселенцы края	5
Мустьерцы — жители пещер	9
Век кроманьонцев	20
От древнего камня к новому	26
Глава II. От камня к металлу	29
Первые земледельцы и гончары	29
Век каменной мотыги	33
Пещерные городища	37
Культура дольменов	45
Век бронзового топора	57
Глава III. На периферии античного мира	61
Страна воинственных гениохов	61
Следы римлян и санигов	72
Глава IV. Средневековая эпоха	83
В составе Абхазского царства	83
Страна курганных могильников	103
Заключение	111
Литература	119
Список сокращений	124