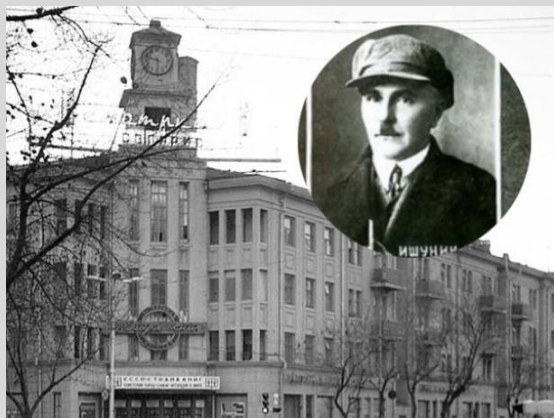


**МБУК «Анапская ЦБС»
Детско-юношеская библиотека-филиал № 1
имени В.И. Лихоносова**

ИНФОРМАЦИОННЫЙ ДАЙДЖЕСТ

«ВАЯТЕЛЬ БЕТОНА»

МИХАИЛ ИШУНИН



Анапа, 2024

Михаил Никитич Ишунин родился 2 ноября 1884 года в городке Суджа Курской губернии в купеческой семье. С



раннего детства мечтал стать инженером. После семи классов Курского реального училища Михаил отправляет прошение на имя директора института гражданских инженеров в Санкт-Петербурге, приложив к нему всевозможные ходатайства, благодарственные и поручительные письма от Купеческого общества Суджи.

Ишунина принимают в институт, и, хотя учится он на отлично, обучение растягивается на 10 лет.

Учение неоднократно прерывалось в силу самых разных причин. Михаила отчисляли за участие в студенческой забастовке (он возглавлял студенческую столовую комиссию и добивался от дирекции института улучшения питания студентов), правда вскоре восстановили. Как старший сын в семье, он призывался на срочную службу в армию, после которой снова восстанавливался в институте. Также академические отпуска Ишунин брал из-за материальных проблем в семье и для лечения.

Однако длительная учёба имела и свои плюсы. Параллельно основному курсу, Ишунин изучил отдельные технические дисциплины – электротехнику, водоснабжение, гидротехнику, а дипломные проекты

выполнил по постройке церквей и гражданской архитектуры.

В июне 1916 года Ишунин получает диплом гражданского инженера. К этому времени он уже наработал внушительный опыт проектирования и строительства. Ещё студентом он лично спроектировал и построил виллу Витцеля в Сестрорецке, ресторан «Семирамида» и летний театр в луна-парке Санкт-Петербурга, храм в усадьбе Таицы, фабрику в Красном Селе и множество гражданских объектов.



Загородный дом Ф. Витцеля

Во всех своих проектах Ишунин использует бетон и железобетон, что тогда было новаторством, особенно в гражданском строительстве. Существовал стереотип, что бетон и железобетон уместны только при строительстве заводов и фабрик.

В августе 1916 года Ишунин нанимается инженером в Отдел зернохранилищ Российского Государственного банка. В октябре 1917 года отдел эвакуируют в Екатеринодар. Так молодой инженер оказывается на Кубани, где проектирует Екатеринодарский элеватор ёмкостью 3 млн. пудов. В марте 1920 года Отдел расформировали, а специалистов перевели в Москву и Петроград. Но Михаил Ишунин остался на Кубани, потому что видел в регионе широкие возможности для применения своих идей использования бетона в гражданском строительстве.

В Краснодаре и на Кубани Михаил Никитич поочерёдно занимал должности старшего архитектора в строительном отделе Кубчерсовнархоза, городского архитектора при отделе благоустройства г. Краснодара, главного инженера «Коммунстроля», заместителя начальника «Госстройконтроля», главного инженера Краснодарского отделения «Севкавтяжстроля».

В 1927 году по проекту Михаила Никитича началось строительство двух многоквартирных домов на углу Пашковской и Красной, и углу Советской и Рашпилевской (на бывшем подворье атамана Рашпиля). Здания были построены в французском стиле «курдонер».





г. Краснодар, ул. Рашиповская 17 — ул. Советская 33

Сдав эти новостройки, Михаил Ишунин приступил к возведению 4-этажного дома на 60 квартир с магазинами на первом этаже на углу улиц Красной и Мира (тогда – Пролетарская). Квартиры, состоявшие из 3-4 комнат, кухни и ванной с туалетом, получились уютными и удобными.





г. Краснодар, ул. Красная 25 — ул. Мира 40

При строительстве Михаил Никитич применил необычное решение: вместо внутренних капитальных стен он установил железные трубы, залитые бетоном.

Параллельно он возводит свою знаменитую «стодворку» – дом на сто квартир на углу улиц Седина и Постовой. Также Михаил Никитич смог спроектировать дом, в каждой квартире которого, не стесняя друг друга, могли селиться две семьи. На строительство «стодворки» город выделил ровно 1 млн рублей. В доме помимо квартир были предусмотрены ясли, клуб и прачечная. Строительство шло с 1929 по 1931 года. Подавляющее большинство своих проектов Ишунин выполнил в стиле конструктивизма.



Строительство «стодворки» на улице Седина в Краснодаре



«Стодворка» в наши дни

В конце 1920-х – начале 1930-х годов по проекту Ишунина была построена первоклассная для того времени больница на 120 коек в станице Каневской. Её Михаил Никитич спланировал в виде индийского (арийского) креста – символа мира и благословения.



Больница в станице Каневской

Кроме Каневской Ишунин строит больницы в станицах Усть-Лабинской (1924-1926), Тихорецкой (1929-1931), в городе Сальске (Ростовская обл.) (1927-1931), а также инфекционный корпус в Краснодаре (1924-1925) в бывшей Екатеринодарской городской больнице.



Железнодорожной больницы в Тихорецке

В настоящее время в здании больницы располагается детский сад

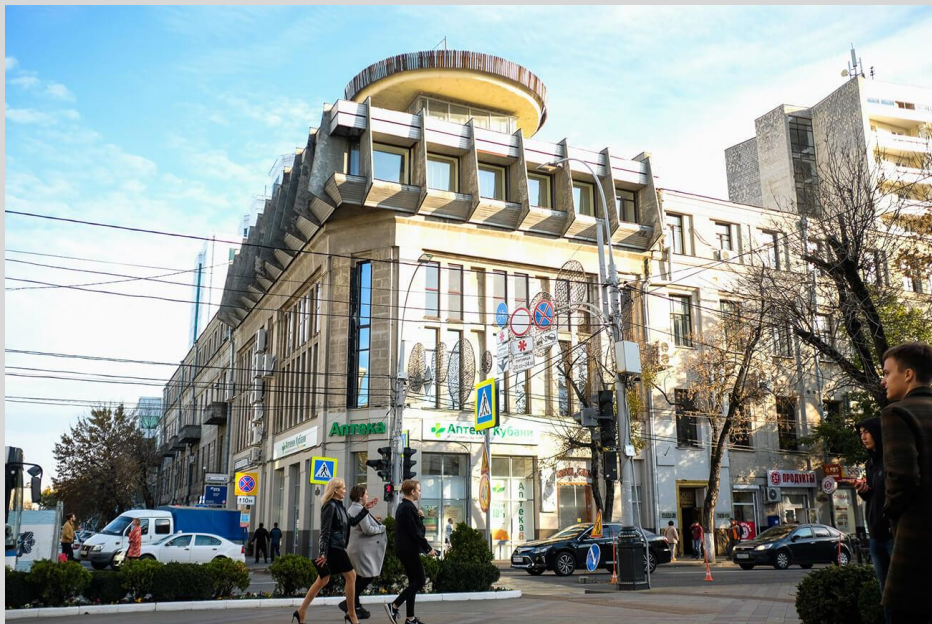


Помимо проектировочной и строительной деятельности, Михаил Никитич в 1920-1923 годах преподавал в Кубанском политехническом институте сразу на трёх факультетах, а потом – в Кубанском индустриальном техникуме, в Кубанском сельскохозяйственном институте и во Всесоюзном институте масложировой промышленности (1930-1931 гг.).

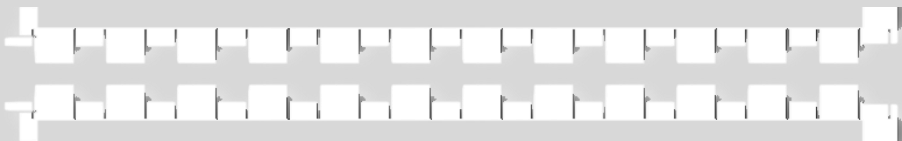
В 1931 году Ишунин решением Северо-Кавказского крайисполкома был назначен главным инженером треста «Севкавкоммунстрой» и переехал в Ростов-на-Дону. Живя в Ростове-на-Дону, Михаил Никитич в 1933-1934 гг. выполняет интерьеры для гостиницы «Интурист», в Таганроге строит 4-этажный дом для

рабочих завода, занимается реставрацией и реконструкцией старинной части Ростова.

Умер Михаил Никитич Ишунин в Ростове-на-Дону 15 сентября 1957 года. В Краснодаре его именем названа улица в Прикубанском округе, а многие из возведённых им зданий и сейчас украшают город.



Краснодар, ул. Гоголя, 66 – ул. Красная, 64



Источник:

- **Архитекторы Краснодара: «ваятель бетона» Михаил Ишунин: сайт / Кубань 24. – Краснодар, 2024. – URL: <https://kuban24.tv/item/arhitektory-krasnodara-vayatel-betona-mihail-ishunin> (дата обращения 31.10.2024). – Текст: электронный.**

